

# **DBFOSSIL**

**(Version 1.0)  
2004-02-16**

## **MANUEL**

**Auteur:**

**Marco Kannenberg**

**1.0 Ce qu'est DBFossil**

**2.0 Travailler avec DBFossil**

**2.1 Fossiles**

**2.2 Gisements**

**2.3 Littérature et rangement**

**2.4 Rechercher dans la base de données**

## **1.0 Ce qu'est DBFossil**

DBFossil est un outil puissant pour palaeontologistes du hobby pour garder le contrôle sur leur collection de fossiles et ne mélange pas de fossiles avec le stockage, la littérature et les gisements. Maintenant c'est simple pour gérer une collection.

C'est principalement un logiciel pour classer des fossiles avec autant d'images que désiré. La classification des fossiles est divisée en 4 entrées: classe, super-ordre, ordre, famille et espèces. Les gisements peuvent contenir beaucoup de formations et couches, aussi les images peuvent être des annexes aux gisements. Le troisième grand avantage gère la littérature et la relie aux fossiles par page, planche et figure. Tout le monde sait qu'un bon système de rangement est aussi un avantage. Ainsi mettez vos fossiles dans un certain ordre et sauvez-le avec ce programme. Il ne sera pas perdu.

Pour chercher des fossiles d'un certain gisement ou d'une certaine formation, cet outil est un puissant moteur de recherche. Si la littérature est combinée avec les fossiles, il est ensuite facile de chercher la littérature relative à un fossile particulier.

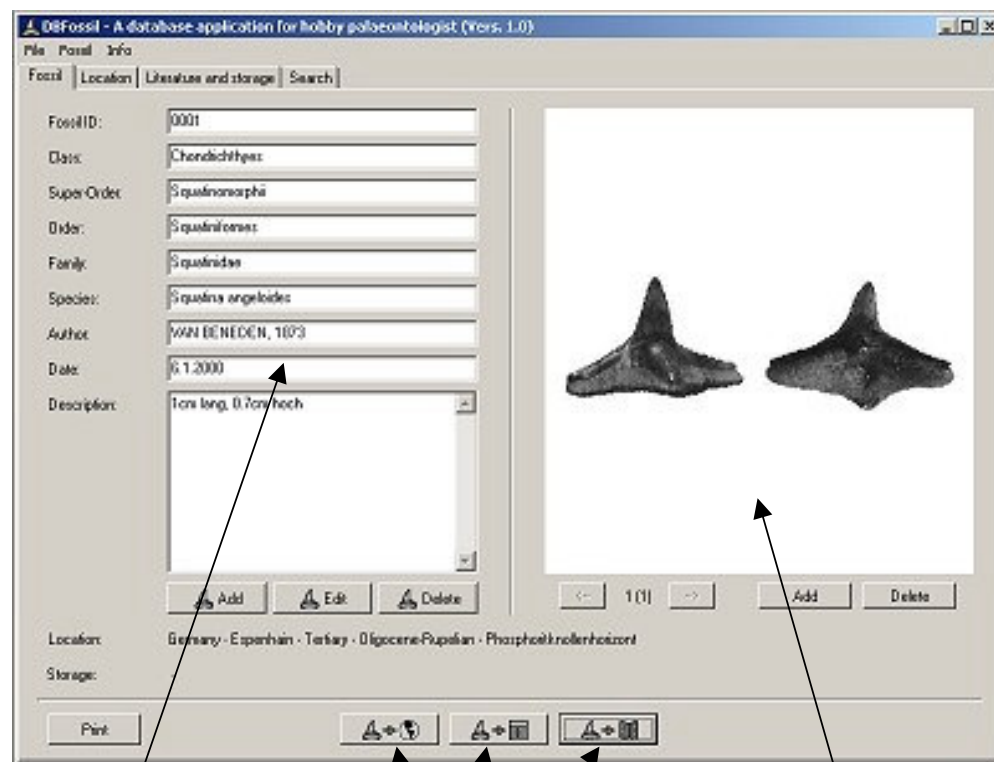
Tout ces sujets et comment travailler avec DBFossil sont décrits dans les chapitres suivants.

## 2.0 Travailler avec DBFossil

Les chapitres suivants décrivent comment travailler avec DBFossil pour obtenir un outil puissant.

### 2.1 Fossiles

La feuille du fossile est divisée en trois parties. La région gauche est pour la classification du fossile avec un champ de description. La droite est pour les images du fossile. En bas, les liaisons du fossile avec gisement, rangement et littérature peuvent être faites.



classification

associations

images

Pour ajouter un fossile, cliquer simplement sur le bouton 'Add' sous le champ de description. Ensuite insérez les données dont vous avez besoin pour la classification et faites une petite description. Pour vous aider à ne pas réécrire les dernières classifications, les champs contiennent les informations du dernier fossile affiché. Mais vous pouvez effacer toutes les entrées écrites en cliquant sur le bouton 'Clear'.

Souvenez-vous, la carte d'identité du fossile doit être unique autrement vous ne pouvez pas sauver les données entrées. Pour sauver les données, cliquer sur 'Add'.

Pour éditer un fossile, cliquer sur le bouton 'Edit'. Ensuite, vous pouvez faire des changements. Sauvegardez les changements avec 'Save'.

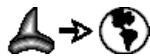
Effacer un fossile est aussi simple qu'ajouter et éditer. Juste cliquez sur 'Delete' et confirmez la suppression.

Les images sur le côté droit peuvent être ajoutées ou effacées n'importe quand. Les flèches indiquent (quand c'est permis) que vous avez plus d'une image associée au fossile. Juste utiliser les flèches pour parcourir les images. Le nombre avant les parenthèses indique votre position par rapport au nombre d'images affiché.

Les gisement et rangement du fossile sont affichés sur le côté gauche inférieur.

Il y a trois liaisons du fossile qui peuvent être réalisées : gisement avec information sur la formation, rangement et littérature.

a) pour lier le fossile avec un gisement : cliquer sur le bouton gauche avec l'image :



Une boîte de dialogue s'ouvre dans laquelle le gisement du fossile peut être entré:

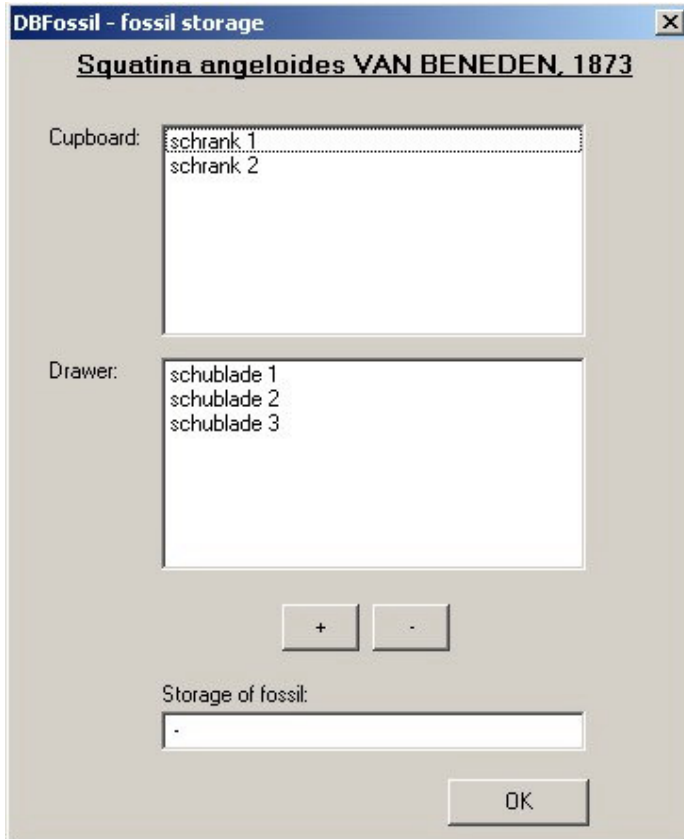


Utilisez le bouton + pour associer le fossile avec un gisement et le bouton - pour dissocier. En haut de page, le nom des espèces est affiché. Si vous avez beaucoup de gisements, vous pouvez utiliser l'option du filtre pour diminuer le nombre d'entrées. Le gisement consiste en pays, gisement, formation, sous formation et couche. Donc, la liaison combine non seulement le fossile avec un gisement mais aussi avec la formation et une information sur la couche. Cliquer sur 'End' pour fermer le dialogue. Après avoir fermé, le gisement est affiché.

b) pour lier le fossile avec un stockage : cliquer sur le bouton central avec l'image:

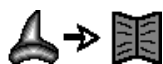


Une boîte de dialogue s'ouvre dans laquelle le rangement du fossile peut être entré.



En premier, sélectionner une armoire. Après cette sélection, les tiroirs qui appartiennent à cette armoire, sont affichés dans la section tiroir. Puis, sélectionnez le tiroir avec la souris et pressez le bouton 'Add'. Si le fossile a déjà une liaison avec un rangement, cela est affiché dans le champ texte du bas, sinon un moins ( - ) est affiché. Pour effacer la liaison, presser sur le bouton avec un moins ( - ).

c) pour lier le fossile avec la littérature : cliquer sur le bouton droit avec l'image:



DBFossil - fossil found in literature

**Squatina angeloides VAN BENEDEN, 1873**

Name	Author	Town	File	Year	Int.ID
Fauna und Palökologie des marinen Mitteloligozäns der L	Arnold Müller	Altenburg		1983	1

Page	Plate	Figur
127	XVI	20-25

Chosen literature (Internal ID: 1)

Page:

Plate:

Figure:

Clear Save

Filter:

Name:

Author:

File:

Use filter

OK

references

littérature disponible

entrer des données  
supplémentaires

option du filtre  
pour littérature

Un fossile peut être décrit dans la littérature. Pour trouver cette description, cette liaison est très importante. Pour réaliser simplement cette liaison, choisir la littérature où le fossile est décrit. Après la sélection, entrer les données relatives à page, planche et/ou figure dans le champ de texte présent au milieu du bas de page. Cliquer 'Save' pour les sauver dans la base de données. Si le fossile est décrit sur plus d'une page ou planche, entrez autant de données que vous le voulez. Toutes les présences de ce fossile dans la littérature sélectionnée seront affichées.

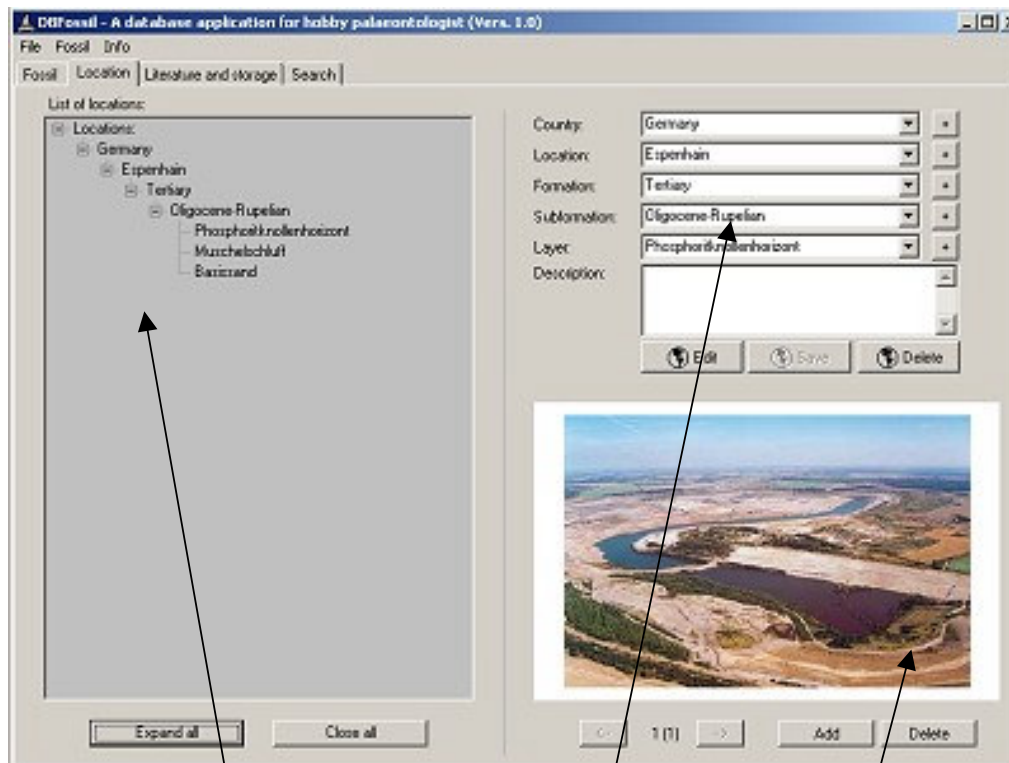
Cette liaison n'est pas sauvée avec les ids mais avec les noms. Si vous sélectionnez fossile a avec id 1 et faites cette liaison: fossile b avec id 2 (s'il a le même nom

d'espèce), il aura les mêmes liaisons. Donc il n'est pas nécessaire de le faire deux fois ou plus. C'est la même espèce.

Pour effacer une liaison, cliquer 'Clear'. L'option filtre peut être utilisée pour filtrer la littérature par noms, auteur ou dossiers. Cela diminue la liste. C'est utile si la liste a plus de 50 entrées qui seront atteintes très rapidement.

Pour imprimer le fossile et sa classification, rangement et ses gisements/formation, cliquer sur le bouton 'Print'. Un dossier PDF sera créé et affiché, si un 'Acrobat Reader' est installé. Après, le document peut être imprimé sans Acrobat Reader.

## 2.2 Gisements



aperçu de l'arbre

gisements avec  
leurs formations

images

L'image de l'arbre donne une vue d'ensemble sur tous les gisements d'un pays. Egalement toutes les formations ou sous-formations trouvées d'un gisement peuvent être affichées.



Vous pouvez ajouter un nouveau pays en pressant le bouton 'Add'. Entrez le nouveau nom de pays. Après, vous pouvez entrer le nouveau nom de gisement. Si vous ne souhaitez pas entrer un nom de gisement, vous pouvez continuer avec la formation. Après avoir pressé le bouton 'Add', vous pouvez sélectionner la formation que vous voulez. Vous pouvez choisir seulement une formation à la fois. Puis vous pouvez sélectionner une sous-formation. Ensuite vous pouvez entrer une couche. À la fin entrez une description et peut-être une image. Pour sauver toutes les données, cliquer sur le bouton 'Save'.

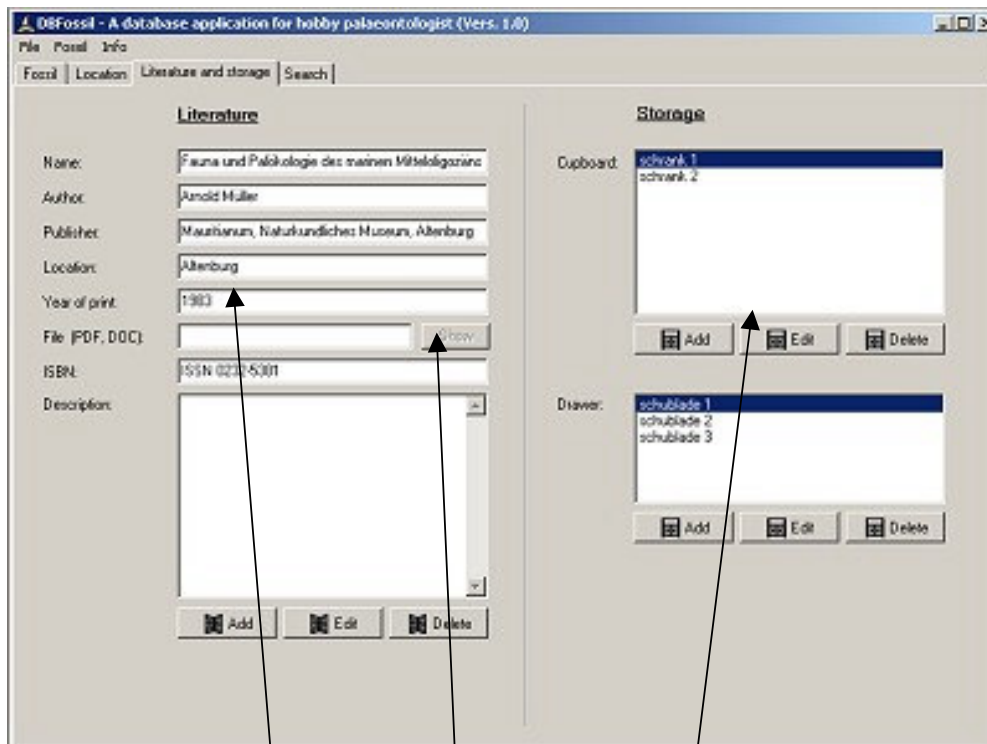
Pour ajouter des données aux données existantes, juste pressez le bouton 'Add' des données que vous voulez ajouter. Par exemple, ajouter seulement une nouvelle sous-formation, presser le bouton 'Add' à côté des sous-formations et sélectionner celle que vous voulez. Puis, vous pouvez entrer une couche ou sauver sans aucune donnée supplémentaire (sans aucune couche et description).

Pour éditer un gisement, cliquer sur le bouton 'Edit'. Corrigez les données. Les champs formation et sous-formation sont seulement lus. Sauvez les nouvelles données et fermez.

Pour effacer un gisement, cliquer sur le bouton 'Delete'. Il n'est pas possible d'effacer à la fois toutes les formations d'un certain gisement. Vous devez effacer chaque entrée en cliquant le bouton 'Delete'.

L'image sera sauvée avec les données qui sont affichées. Si vous avez plus d'une formation, l'image sera alors affichée avec une seule formation. Pour cette raison, c'est une bonne idée de sauver en premier un gisement sans aucune donnée supplémentaire et ensuite ajouter les formations (chaque formation d'un gisement aura une id unique). Puis ajoutez les images à ce gisement sans aucune donnée. Alors vous trouverez vos images beaucoup plus facilement.

## 2.3 Littérature et stockage



données sur  
la littérature

ouvrir un dossier

rangement

Ce tableau est utilisé pour la littérature et le rangement. La littérature peut être ou un livre, papier imprimé ou un dossier sur un ordinateur. Si c'est un dossier, le bouton 'Show' est valable et peut être utilisé pour ouvrir le document.

Des informations comme pages, taille, combien de planches ou quelque chose d'autre peuvent être introduites dans le champ de la description. Il n'y a pas de champs pour d'autres données. Cela compliquerait l'application.

Les boutons 'Add', 'Edit' et 'Delete' pour la littérature et le rangement ont leur fonction décrite par légende. Je me répéterais si je décris chaque bouton sur ce tableau.

Ajouter juste un tiroir est un peu plus compliqué. Pour ajouter un tiroir, vous devez sélectionner en premier une armoire. C'est ainsi. Mais sans aucune sélection, vous ne pouvez pas en ajouter un.

## 2.4 Rechercher dans la base de données

Le dernier sujet est celui dont je suis très fier. Ce tableau contient beaucoup d'éléments de la base de données.

The screenshot shows the DBFossil application window with the following sections:

- Fossil:** Fields for Fossil ID, Class, Superorder, Order, Family, Species, Author, Year, and Description, each with a checkbox.
- Location:** Fields for Country, Location, Formation (dropdown), Subformation (dropdown), Layer, and Description, each with a checkbox. Includes a 'Storage' section with Cupboard and Drawer checkboxes.
- Literature:** Fields for Name, Author, Publisher, Location, Year of print, File, ISBN, and Description, each with a checkbox.
- Start search:** A button to initiate the search.
- Results Table:** A table with columns: Class, Superorder, Order, Family, Species, Author, County, and Location.

Class	Superorder	Order	Family	Species	Author	County	Location
Chondrichthyes	Squatinomorphi	Squatiniformes	Squatinidae	Squatina angeloides	VAN BENEDEEN, 1873	Germany	Espernhain
Chondrichthyes	Galeomorphi	Lamniformes	Otodonidae	Parotodus benedersi	(LE HON, 1871)	Germany	Espernhain
Chondrichthyes	Galeomorphi	Lamniformes	Lamnidae	Carcharodes angustidens	(AGASSIZ, 1843)	Germany	Espernhain
Crustacea	Eupoda	Decapoda	Goneplacidae	Coelona belouani	SCHLÜTER, 1879	Germany	Espernhain
Gastropoda			Aporrhaidae	Drepanochelus speciosus	(SCHLOTHEIM, 1820)	Germany	Espernhain
Naenalia		Sarsia	Dudongidae	Haltherium schnei	(KAUP, 1838)	Germany	Espernhain

case à cocher

filtre

résultat de la  
recherche

lancer la  
recherche

Pour rechercher de l'information, vous devez cocher les champs (cases à cocher) que vous voulez afficher dans les résultats de la recherche. Puis commencez la recherche en pressant le bouton 'Search'. Cela peut prendre quelque temps selon vos données et votre machine. Vous pouvez aussi utiliser des filtres. Ils sont efficaces seulement si chacune des cases à cocher du groupe est cochée.

Si vous double cliquez un dossier, les données seront affichées. Si vous aviez recherché seulement un fossile, le tableau FOSSILES sera affiché avec ce fossile.

Exemples:

a) lister tous les fossiles d'un gisement et afficher seulement espèces, pays, emplacement et formation:

cocher sur FOSSILES : espèces, pays, gisement et formation du gisement et lancer la recherche.

b) lister tous les fossiles d'un gisement et afficher seulement espèces, pays, emplacement et formation, filtrer par formation du tertiaire:

cocher sur FOSSILES : espèces, pays, gisement et formation du gisement, choisir la formation tertiaire dans la liste et lancer la recherche.

c) lister toute la littérature d'une espèce:

cocher sur FOSSILES : espèces, nom, auteur et dossier de littérature, entrez le nom des espèces et lancer la recherche. Les page, planche et figure sont affichés comme résultat de la recherche.

d) lister tout fossile trouvé dans cette littérature:

cocher sur FOSSILES : espèces, nom, auteur et dossier de littérature, entrer le nom de la littérature ou le nom du dossier et lancer la recherche.